

حدود العالم " ویمه و شلنبه دوشهر است از حدود کوه دنباوند که اندروی تابستان و زمستان سخت سرد بود و از این کوه آهن افتد . " (۲)

این حوقل ( ۳۶۷ هـ . ق ) درباره این دو شهر گوید "گشتزار و آب و باغستان و انگور فراوان دارد . یاقوت ( ۶۲۳ هـ . ق ) که ویمه را دیده است گوید خرابست و قلع غیر روزگوار آنجا دیده میشود . " (۳) حمدالله مستوفی درباره دماوند گوید " آنرا پیشان خوانند . . . هوای سرد دارد و از میوه هایش عباسی نیکوست ، چنانکه از عباسی دوشاب گیرند . " (۴)

دماوند را باوند و دنباوند نیز گفته اند . شهرت و اعتبار دماوند بعنوان یک منطقه باستانی مدیون موقعیت درخشان آنست به جهت واقع شدن در یک دره کوهستانی خنک با آب فراوان که بوسیله دو رودخانه مشروب میشود .

برج شبلی در منتهی الیه شرقی شهرک دماوند بصورت یک بنای منفرد بر روی تپه ای واقع شده که فضای اطراف آن چون حلقه ای خاکی رنگ باغات سرسبز دماوند را احاطه نموده است و خود برج در حال حاضر پشت درختان انبوه به حالت استتار در آمده است . راه دسترسی به برج یا از خیابان اصلی شهر توسط یک پل غابریپاده در نزدیکی مسجد جامع دماوند است و یا از پل اتومبیل روئی که در سمت جنوبی شهر واقع شده است .

#### ● مدارک و نوشته ها

علاوه بر جغرافی نویسانی که شرح آنها گذشت دماوند مقصد بسیاری از سیاحان اروپائی در قرن نوزدهم بوده است . جیمز موریه شاید اولین سیاحی باشد که شرحی از ناحیه دماوند باقی گذاشته است .

# برج شبلی دماوند

زرین تاج شبیانی

مقاله حاضر نمونه ایست از اقدام شایسته ای که همکاران ما در دفتر فنی تهران در جهت بررسی دوباره آثار تاریخی حوزه عمل خود بعمل آورده اند . اینگونه بررسیها قصد آن دارد که ضمن معرفی اثر در وضع حاضر مسائل استحقاقی آنرا طی طرحی مقدماتی ارائه نماید . توفیق روزافزون ایشان را در حرکت خوبی که آغاز کرده اند خواستاریم .

#### ● موقعیت جغرافیائی

منطقه دماوند از شمال محدود است به لاریجان و از مشرق به فیروزکوه ، از جنوب به خوارو از مغرب به لواسان . مرکز آن شهرک کوهستانی و قدیمی دماوند است که در بیست و پنج کیلومتری جنوب قله معروف دماوند ، در یک دره حاصلخیز و مسطح دره ۷ کیلومتری شرق تهران و بر سر راه کاروانروی تابستانی و قدیمی بین تهران و مشهد واقع میباشد محل تقریبی آن در نقطه تقاطع سه ایالت قدیمی مازندران ، قومس و جبال است . (۱) (نقشه شماره یک)

دماوند از ولایات قدیمی است ، در قرن چهارم هـ . ق در این ناحیه دوشهر همسایه " ویمه " و شلنبه " بوده که به گفته صاحب

۱- ر . ک . لسترنج ، سرزمینهای خلافت شرقی ، نقشه شماره ۵

۲- ر . ک . حدود العالم من المشرق الی المغرب

۳- ر . ک . لسترنج ، سرزمینهای خلافت شرقی ، ترجمه محمود عرفان ، ص ۳۹۶

۴- ر . ک . حمداله مستوفی ، نزهه القلوب ، ص ۱۹۱

او که در سال ۱۸۱۵ میلادی از دماوند عبور کرده میگوید "اولین جزء قابل تشخیص دهکده مناره یا برجی قدیمی است که بصورت شاخصی بر فراز بلندی فرار گرفته است." (۵)

همچنین در طرحی که از نمای دهکده ترسیم نموده برج مزبور در محدوده شرقی تصویر برپا است. (تصویر شماره یک) چارلز استوارت گزارش میکند که به اتفاق همراهانش از رودخانه اصلی دماوند برداشته‌ای بالا میروند و به یک برج آجری میرسند که نه تاریخ ساخت آن معلوم است و نه مورد استفاده آن فقط از این برج منظره زیبای آبادی و دره به چشم میخورد. (۶)

بنظر میرسد که در سالهای اخیر هیچ یک از کتابها و نوشته‌هایی که مفاد آنها دماوند را نیز در بر میگیرد چه بطور مستقیم و چه غیر مستقیم ذکری از این برج به میان نیاورده‌اند. (۷)

دونالد ویلیزمن صحبت از ویژگیهای بنای امامزاده عبدالله دماوند و در مقام مقایسه برای تعیین تاریخ آن میگوید در سمت شرقی همان قریه برجی وجود دارد که سالم مانده و متعلق به دوره سلجوقی است. (۸) رابرت بایرون نویسنده کتاب از فرات تا اکسوس که در اوایل جنگ جهانی دوم وفات یافته است طی مطالعات خود بر روی برجها، برج شیلی را نیز مورد شناسائی قرار داده ولی موفق به انتشار یادداشت‌های خود نمیشود. تنها رک هیل عکسی را که توسط او تهیه شده در کتاب خود به چاپ میرساند. (۹) بالاخره در سال ۱۹۶۶ دیوید استروناخ و کالیوریانک در مقاله خود تحت عنوان "سه آرامگاه

برجی از دوران سلجوقی " برج شیلی را به همراه برجهای خرغان مورد بحث و بررسی قرار داده‌اند. (۱۰)

### ● تاریخچه

با وضعیت فعلی سردرورودی و مرمت‌های زیادی که بر روی آن انجام یافته و انهدام تزیینات و کتیبه در فضای بالای دو طاقنمای کوچک که قسمتهائی از آن دارای اندود میباشد، قضاوت در مورد این مسئله که آیا ساختمان کتیبه گسترده‌ای را دارا بوده؟ بسیار مشکل به نظر میرسد. ولی در ضمن میدانیم که مردم محل این مقبره را به نام شیخ شیلی میشناسند که از مراجع برجسته و معروف برای اهالی دماوند در اواخر سده سوم هجری بوده است.

"ابوبکر دولف بن جحیدر شیلی، زاهد و پرهیزکار معروف، وی در آغاز کار والی دنیاوند بود سپس پرده دار موفق عباسی شد و پدرش سر پرده داری میکرد. بعد از آن پرده داری خلیفه را را نمود و در سلک زهاد و عبادت متصوفه درآمد و به صلاح و درستی معروف گردید. اصل وی از خراسان و منسوب به قریه شبلیه از توابع ماوراءالنهر و مولدش در سال ۲۴۷ ه. ق. به سامرا و وفاتش در ۳۳۴ ه. ق. در مقبره خیزران مدفون گردید. در نام و نسب وی اختلاف کرده‌اند. او را به نامهای دلف بن جعفر، جحیدر ابن دلف، دلف بن جحتره، دلف بن جعوبه" و جعفر ابن یوسف خوانده‌اند. همچنین در مذهب او اختلاف کرده‌اند. ابن خلکان، مالکی مذهبش دانسته و قاضی نوراله شوشتری به تشیع و تعصب در این مذهب تصریح کرده است (۱۱).

۵- سفرنامه جیمز موریه، ۱۸۱۸، ص ۳۴۵

۶- C. Stuart Journal of a Residence in Northern Persia. London 1894 P. 209

۷- مثلاً "در کتاب بررسی هنر ایران، پوپ و یا در کتاب مطلع الشمس صنایع الدوله طی سفری که در رکاب ناصرالدین شاه به خراسان داشته است.

۸- ویلیزمن - دونالد، معماری اسلامی ایران در دوره ایلخانان، عبدالله فریار، ص ۱۴۳

۹- Mill- Graber Islamic Architecture and its decoration. PL-500

۱۰- Stronach- Young. Iran. Vol- IV. 1960

۱۱- فرهنگ دهخدا: ذیل شیلی دماوندی.

با توجه به حقیقت بالا و در مقابل تاریخ برج که سلحوفی است اعتقاد به اینکه این برج میتواند ارتباط مستقیم با خود شبلی داشته باشد غیرممکن بنظر میرسد. معهذاجای شگفتی است که روایات معزوف محلی تاریخ بنای برج را به سده سوم حد اکثر چهارم منتسب میدارند.

### ● وضعیت فعلی

نمای خارجی - نمای خارجی برج دماوند به شکل هشت ضلعی است با پشتیبانهای مدوری که در گوشه‌ها قرار گرفته‌اند، گنبد نیز هشت ترک است که با یک شکستگی بازو به تندبه طرف راس متمایل میشود. در ورودی که در جهت شمال غربی واقع شده و قبلاً "بازسازی شده بوده فعلاً" بطور کامل تخریب شده است. نمای قسمت بالای سردر شامل دو طاقچه افقی با زیرطاق مقرنسکاری شده و یک فضای چهار گوش افقی در بالای آنست که با احتمال محل قرار گرفتن کتیبه بوده است. بالای این قسمت صفحه مربع شکلی است که با طرح آجرچینی مرکب از چهار ستاره پر شده است، ستاره‌ها ترکیبی هستند از دو مربع که داخل یکدیگر چرخیده‌اند. در نهایت یک قسمت ساده بدون تزیین مستطیل شکل حد نهایی ارتفاع دیوارهای خارجی برج را مشخص میسازد. هفت ضلع دیگر برج نیز هر کدام در ارتفاع به سه قسمت چهار گوش تقسیم شده و داخل این فضاهای چهار گوش با طرحهای مختلف آجرچینی پر شده است. کلیه طرحهای اجرا شده با یکدیگر متفاوت میباشد. مهمترین طرحهای آجرکاری بدنه خارجی برج عبارتند از: ستاره‌هایی که از چرخش دو مربع در محور خود بوجود آمده‌اند، طرح هندسی ستاره‌ای با شمشه‌ای در میان، هشت وجهی‌های درهم طرح لوزیهای برجسته و طرح لوزیهای فرورفته، طرح جناغی، طرح لوزیهای هم سطح، طرح لوزیهای برجسته و طرح لوزیهای متداخل و طرحهای آجرچینی خفته و راسته با یک آجر و یا با یک جفت آجر. بنا بر روی پایه سنگی کم ارتفاعی مرکب از دوردیف سنگ لاشه و ملات قرار گرفته است. ( طرحهای شماره ۱ و ۲ ) و ( تصاویر شماره ۲ تا ۵ ).

داخل بنا در قسمت داخل اتاق اصلی آرامگاه مدور است و سردابه‌ای

چهارگوش یا طاق مثلثی دارد. دیوارهای جانبی برج یکپارچه بوده و ضخامت تقریبی دیوار زیر حلقه گنبد حدوداً ۳۰ سانتیمتر کمتر از ضخامت آن در سطح کف برج میباشد. پوشش داخل این سردی کروی و کم خیز (عرقچین) است که سطح زیرین آن با آجرکاری طرح جناغی متحدالمرکز مزین میباشد. زیر کف برج در پله‌هایی که به سردابه هدایت میشود و همچنین بر روی دیوارهای سنگی سردابه آثاری از مرتمهای اخیر به چشم میخورد. قطر داخلی اتاق آرامگاه ۴/۸۵ متر میباشد و مجموع ارتفاع بنا از پایه آجر کاری تا نوک گنبد ۹/۸۹ متر میباشد در قسمت داخلی ارتفاع دیوارهای جانبی ۷/۲۷ متر است. ارتفاع سردابه از خیزطاق تا کف ۲/۴۵ متر و ارتفاع دیوارهای سردابه تا پاکار قوس فقط ۹۵ سانتیمتر میباشد. ( نقشه شماره ۲ )

تاریخگذاری - برج شبلی مطالب تازه‌ای را در مورد برجهای آرامگاهی اولیه در ایران مطرح میسازد، بنابراین برای اینکه بتوان تاریخ صریح و روشنی برای برج دماوند پیشنهاد نمود باید به مقایسه آن با قدیمترین آثار بپردازیم.

قدیمترین برج آرامگاهی که شباهتی اندک و نه کامل با برج دماوند دارد مقبره شاه اسماعیل سامانی در بخارا از اوایل قرن چهارم هجری است. در ابتدا به نظر میرسد که برج هشت گوش با گنبد مخروطی دماوند هیچگونه شباهتی با آرامگاه بخارا چه از نظر طرح وجه از نظر معماری نداشته باشد. ولی علی‌رغم طرح هشت ضلعی برج دماوند پشتیبانهای برجسته آن هنوز نوعی عملکرد تزیینی را دارا بوده و جز اسکلت بنا نمیشوند، این همان عملکردی است که در ستونهای گوتته‌ای آرامگاه اسماعیل سامانی در بخارا شاهدش هستیم. تشابهات دیگری که در خطوط خارجی دونا دیده میشود این است که هر دو آرامگاه یک سری سطوح وسیع و پرکار را نشان میدهند که بطوریکه ناوخت دیوارهای خارجی را دور میزنند، در نمای هر دو بنا سطوح خارجی در ارتفاع به قابهای تقسیم شده که این قابها بار دیفهای از آجرهای افقی از یکدیگر جدا شده‌اند.

در اواسط قرن چهارم در مسجد جامع نائین ( ۳۵۰ هـ ق ) در

نمای حیاط طرحهای آجرچینی متعدد و قابل توجهی بکارگرفته شده که با طرحهای برج دماوند قابل مقایسه میباشد. در نائین هیچگونه طاقما سازی بعنوان قاب طرحهای آجری دیده نمیشود. این طرحها شامل جناغی های عمیق و فرورفته و نقوش مورب به همراه یک ردیف پهن از لوزیهای پله پله میباشد. ( طرح شماره ۳ الف )

از نمونه های قابل مقایسه دیگر نمای ایوان مسجد جامع نیریز است ( ۳۶۳ هـ . ق ) در اینجا مقداری از طرحهای لوزی پله ای در کنار ردیف شیارها و خطوط برجسته بکارگرفته شده که بخوبی با طرح ستاره های شیاردار دماوند قابل مقایسه است. ولی در این نمونه یک اختلاف اساسی و مهم وجود دارد و آن اینست که طرحهای مذکور بر روی جرزهای داخل طاقماهایی قرار گرفته که طاقماهای مزبور خود داخل یک قاب چهار گوش محصور شده است. تقسیمات افقی بین قابهای چهار گوش مرکب از چند ردیف آجر که اندکی پیش آمده، مشابه دماوند است. بالاخره میتوان از طرح لوزیهای پله پله بر روی مجردیهای دو سوی ورودی زیبای مسجد جورجیر اصفهان از دوران آل بویه ذکری به میان آورد.

صرف نظر از بقیه مسائل کاربرد اصلی و حقیقی این طرحها ایجاد و انعکاس سایه روشنهای قوی میباشد و به نظر میرسد که این طرحها نه تنها در دماوند بلکه در مناطق مجاور آن یعنی سمنان و دامغان نیز تداوم مییابد. طرح شماره ۳ " ب " و " ج "

طرح آجرچینی جناغی زیرگنبد دماوند مشابه طرحهای آجرچینی زیرگنبد مقبره ارسلان جاذب در سنگ بست است ( ۴۱۹-۳۷۸ هـ . ق ) که متعلق به اوایل قرن پنجم هجری میباشد. هیچگونه نوشته کوفی که در بناهای قرن پنجم متداول بوده نظیر کتیبه های پائین و بالای ترنیه های گنبد ارسلان جاذب و یاد در مناره آن و همچنین مناره تاریخانه دامغان، در برج دماوند دیده نشده است.

به این ترتیب تاریخگذاری بر اساس طرحهای تزئینی امکان پذیر نیست. در تمام نمونه ها استثنائاتی وجود دارد و نمونه های یاد شده همه مواردی هستند برای پیشنهاد تاریخ قبل از سلجوقی برای دماوند

بویژه کلیه طرحهای فرو رفته بین آجرها نوعی از آجرکاری اولیه را نشان میدهد که میبایست زمینه و مینای طرحهای زنده و روشن سنگ بست باشد.

روشن ترین مسئله برای تاریخگذاری دماوند یکی وجود مهرهای گچی بند آجرهاست که در بسیاری از بندهای عمودی بکارگرفته شده اند دیگری شکل دقیق و واضح دو طاقمای کوچک بالای در ورودی است. تاریخ بکارگیری مهرهای گچی بند آجرها به قبل از دوره سلجوقی باز میگردد که اینگونه مهرها اغلب خیلی ساده و با فشار انگشت و یا ماله در بناهای اولیه بوجود آمده اند. مثلاً "چهل دختران دامغان در حالیکه میبینیم هنوز در اواخر قرن پنجم این طرحها در مسجد جامع دماوند به اجرا در آمده و اشکال تجربی دوره های پیشین را بخوبی نمایان میسازد. بین مهرهای گچی دماوند گل های چند پیری دیده میشود که شباهت مستقیم با روزت های شش پر گچ پریهای نائین دارند. در نائین و دماوند هر دو نقطه های نزدیک و چسبیده به هم بکارگرفته شده است. مهرهای سه گوش مثلثی و بالاخره مهرهایی به شکل x در دماوند احتمالاً " شکل اولیه آنها مهرهایی هستند که در اواخر قرن چهارم در مسجد جامع اردستان بکار گرفته شده اند. بنا بر این این فرضیه که مهرهای انگشتی و یابندهائی که با ماله صاف شده اند تنها فرمهای هستند که در نیمه اول قرن پنجم وجود داشته اند مورد سؤال قرار میگیرد، و ارزش دارد که ارتباط بین توپیه های متنوع دهه های اول سلجوقی و کار گچبری که در اواسط قرن چهارم بطور کلی شایع بوده مورد بررسی قرار گیرد. ( طرح شماره ۴ )

از سوی دیگر دو طاقچه مجاور هم در بالای ورودی برج از نظر تاریخگذاری حائز اهمیت میباشد زیرا در این طاقچه ها نوعی مقرنس مشخصه اجرا در آمده است که این نوع مقرنس تزئینی فقط در مسجد جامع دماوند بکار گرفته شده است. در این صورت مجموعه مدارک نوشته شده و شیوه های ساختمانی مسجد برای روشن ساختن تاریخ اواخر قرن پنجم هـ. ق. مدرک زنده ای خواهد بود. بطوریکه گزارش مسجد جامع دماوند نشان میدهد، نحوه ساخت این مقرنسا به این شکل است

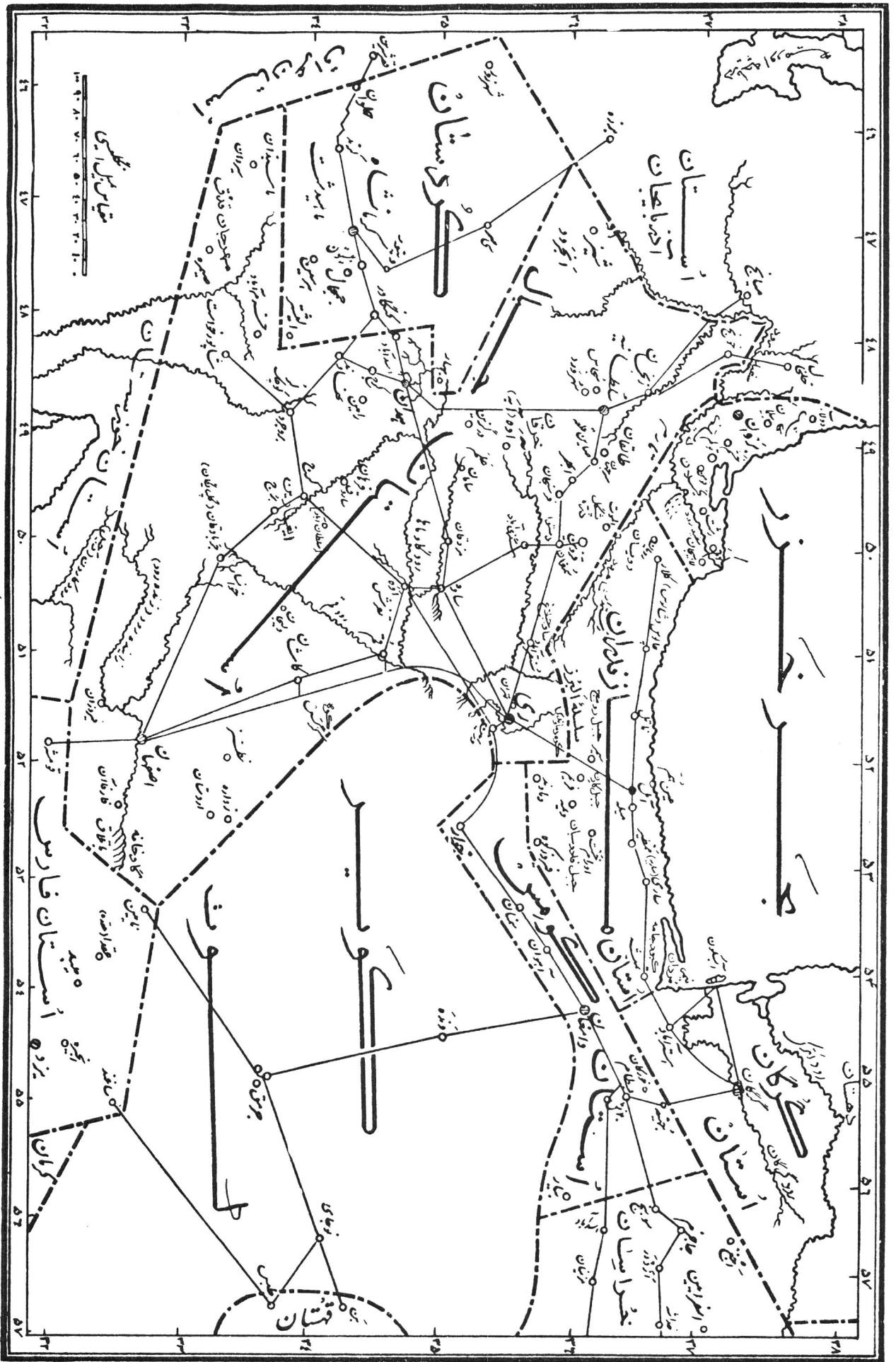
که قسمتی از آجرهایی که بر روی پایه قرار گرفته به صورت سه گوش  
 پیش آمده است که در نهایت هلالی را در نما میسازد. (۱۲) علاوه  
 مقرنسهای برج و مسجد هر دو از نظر مهرهای گچی نیز تشابه دارند.  
 بنابراین اگر با در نظر داشتن اینکه توسعه و گسترش این مهرهای گچی  
 در مسجد دماوند صورت پذیرفته است میتوان تاریخ ربع سوم قرن  
 پنجم ه. ق را برای ساختمان برج پیشنهاد نمود.



منظره عمومی دماوند

طرحی از دورنمای شهر دماوند که در اوایل قرن نوزدهم توسط جیمز موریه تهیه شده است. برج شبلی

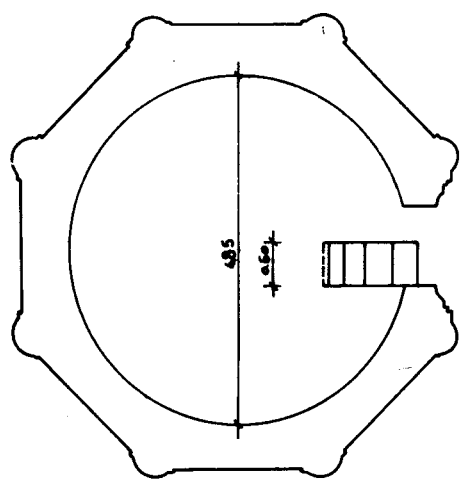
در محدوده شرق تصویر برپا است.



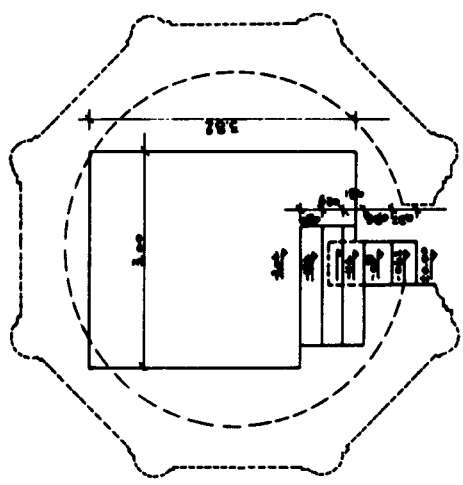
استان جبال و کومس و گرگان

نقشه شماره ۱ : استان جبال و گیلان و مازندران و کومس و گرگان

معماری	۱۳۰۰
تاریخ	۱۳۰۰
مکان	تهران
موضوع	پلان برج شیبلی
مقیاس	۱:۷۵



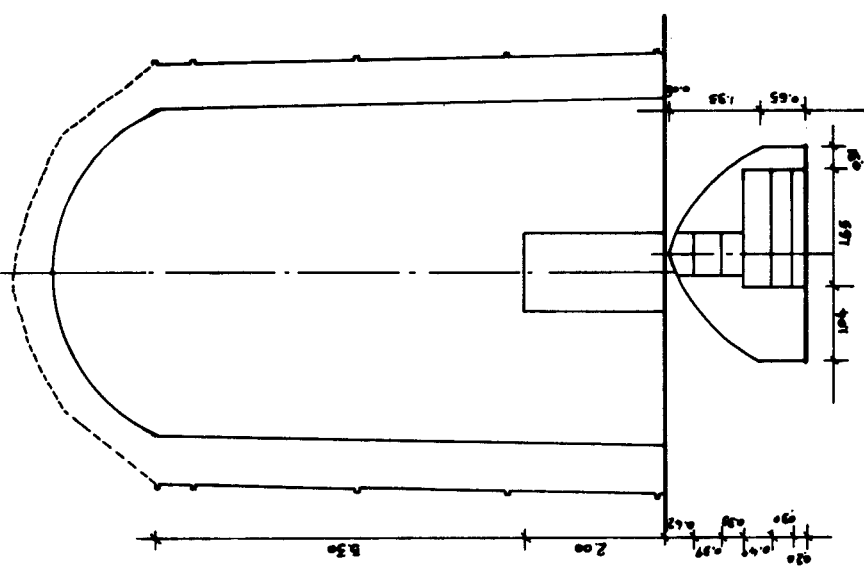
پلان برج شیبلی



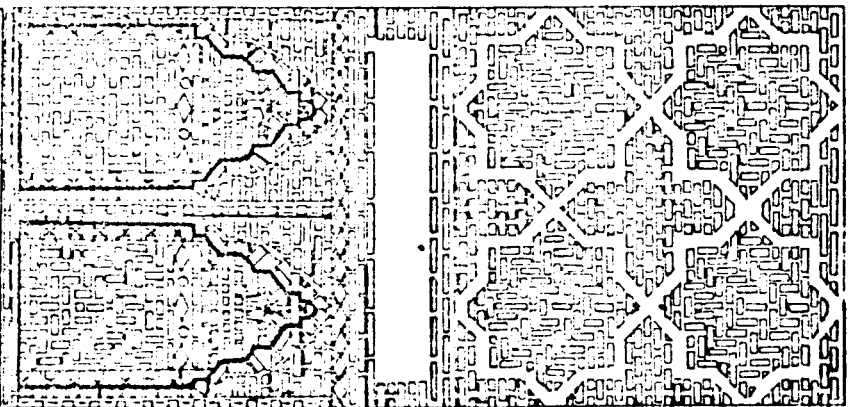
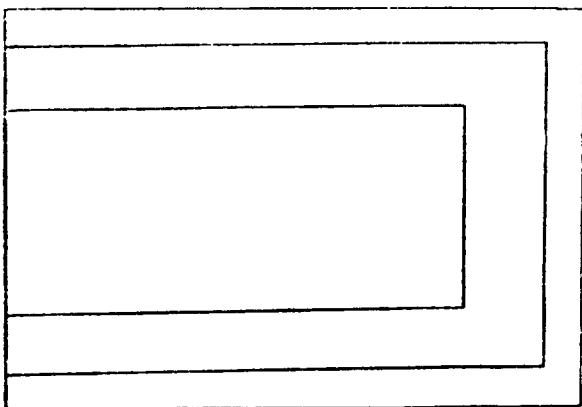
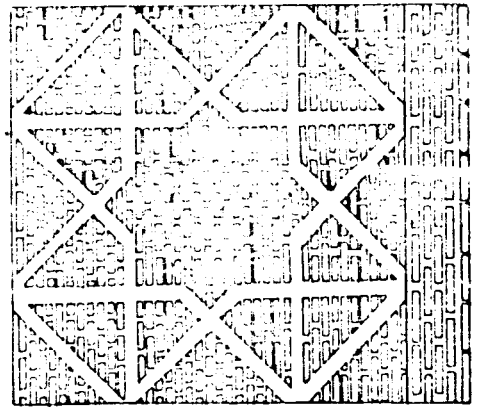
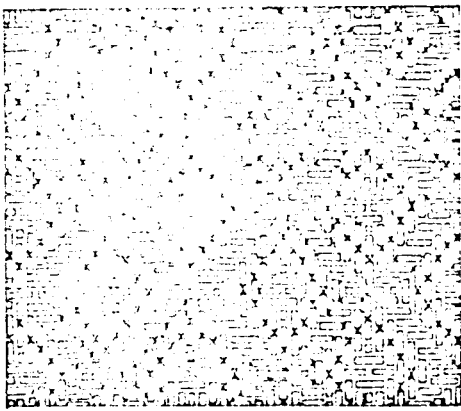
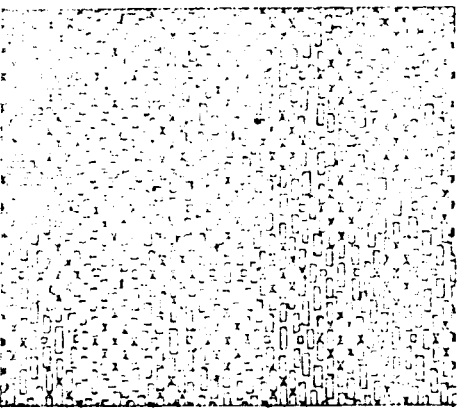
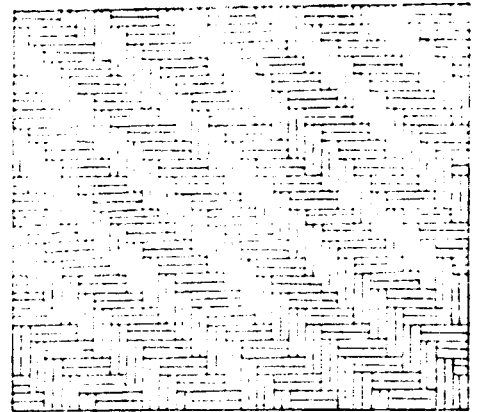
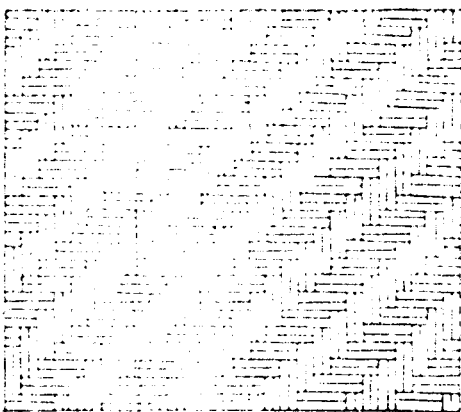
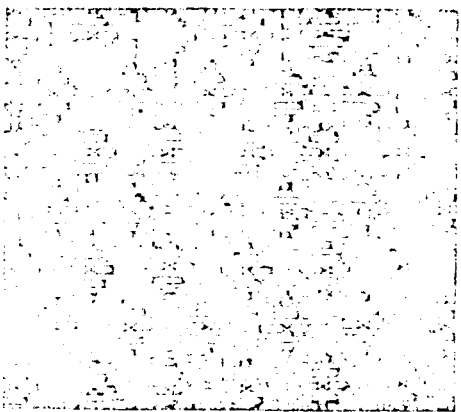
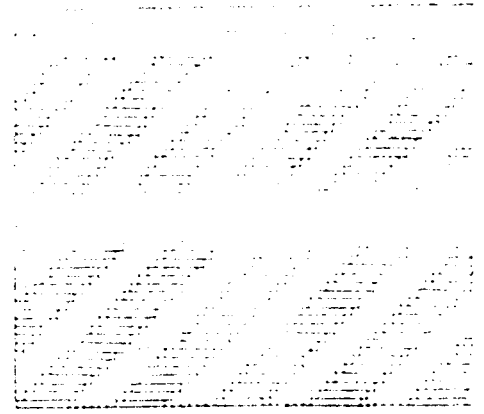
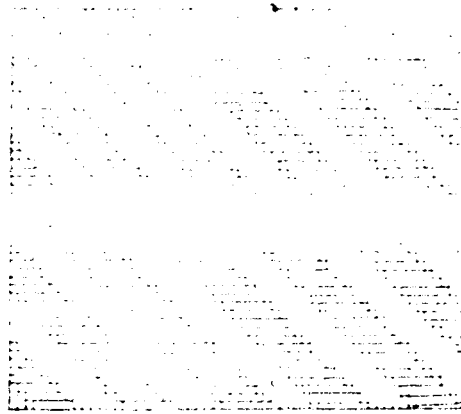
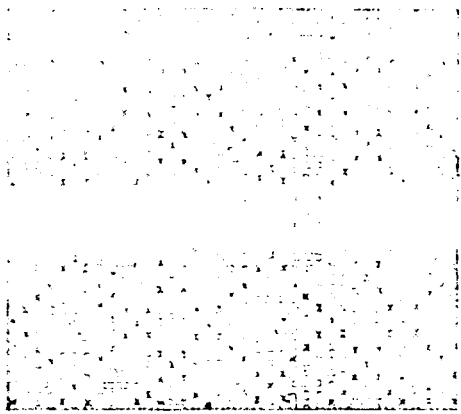
پلان نزدیکترین



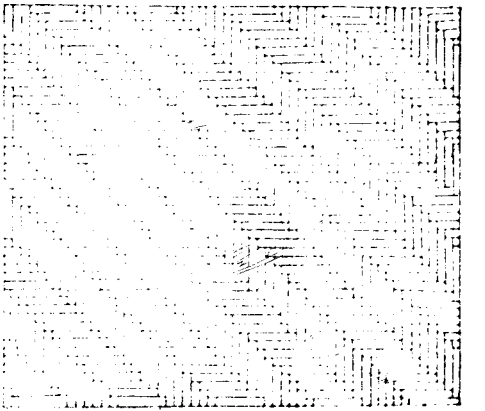
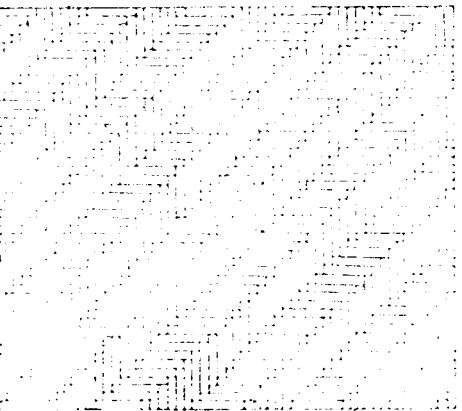
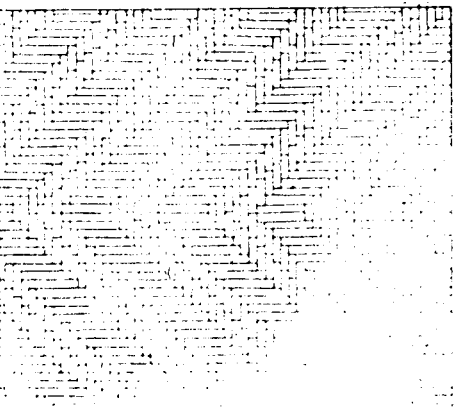
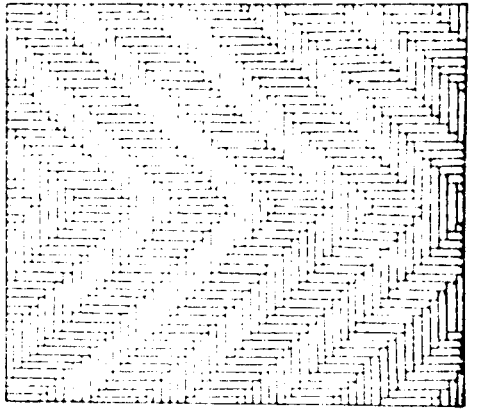
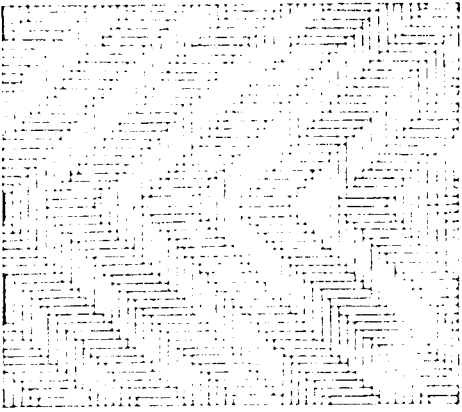
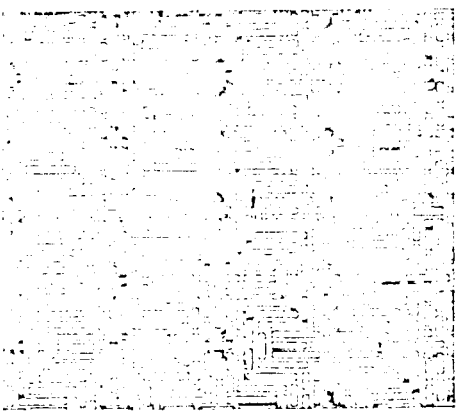
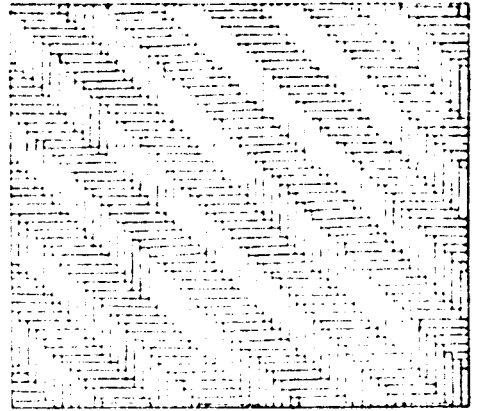
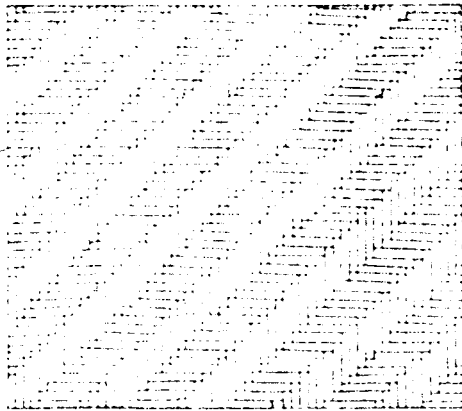
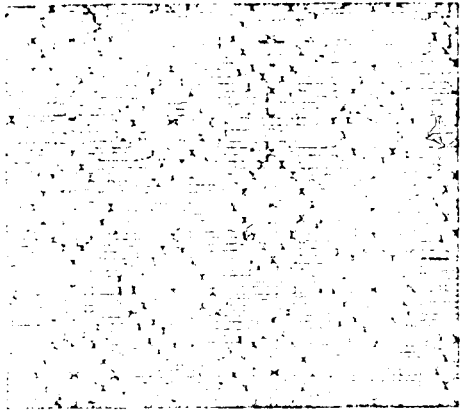
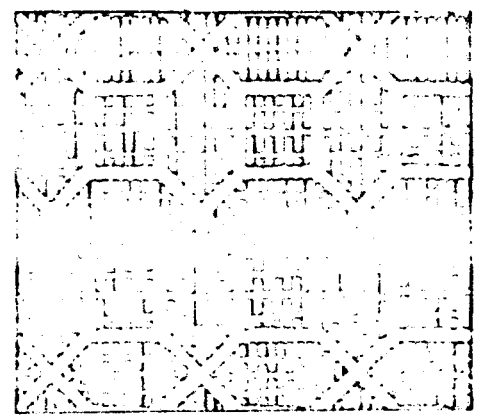
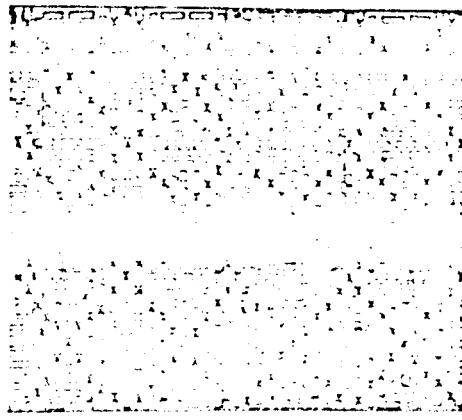
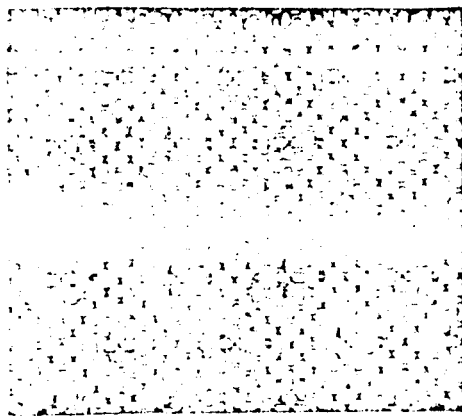
۱:۷۵



مقطع برج نزدیکترین

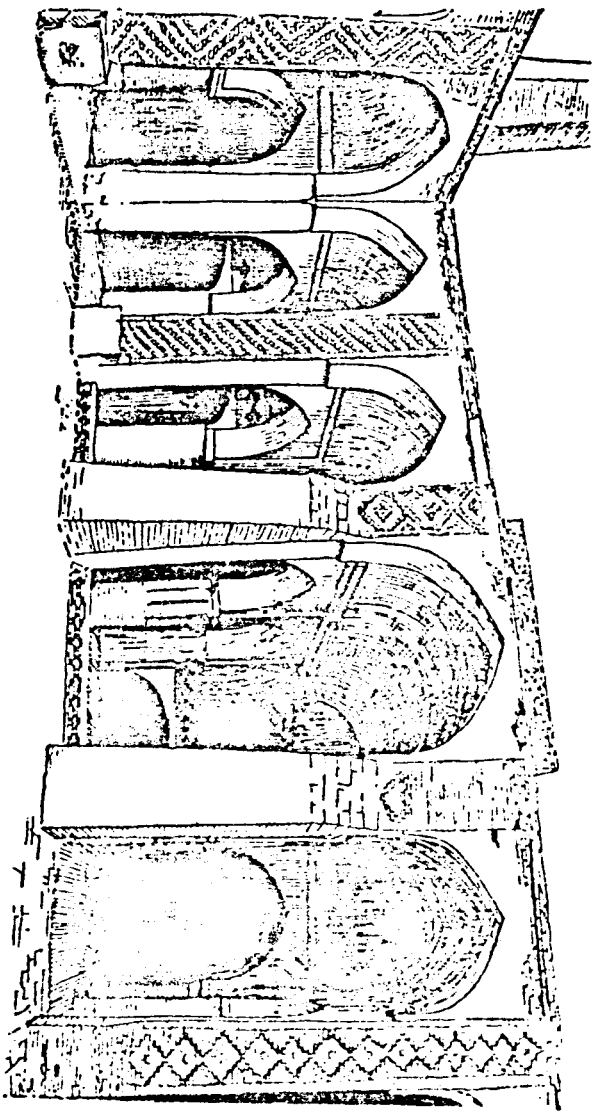


طرح شماره (۱) - تزیینات آجری نمای خارجی برج شبلی دماوند، اضلاع شماره ۱ تا ۴

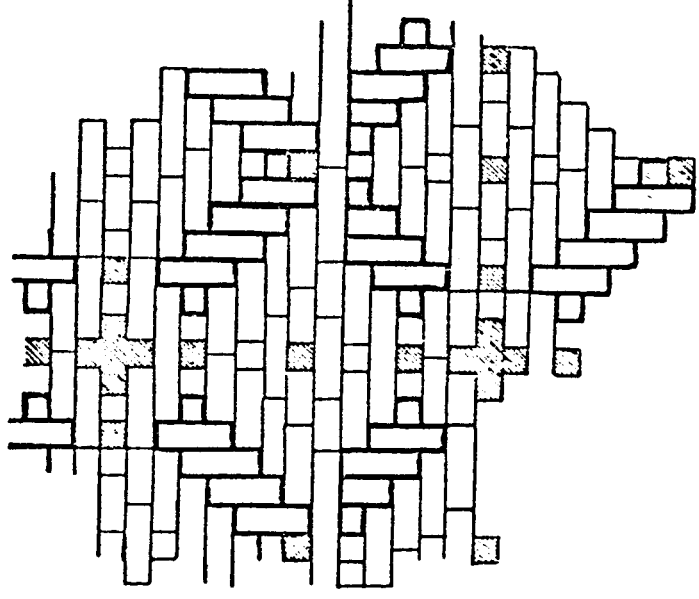


طرح شماره (۲) - تزیینات آجری نمای خارجی برج شیلی دماوند، اضلاع شماره ۵ تا ۸

طرح او ۲ - IRAN. Vol-IV, 1, bo

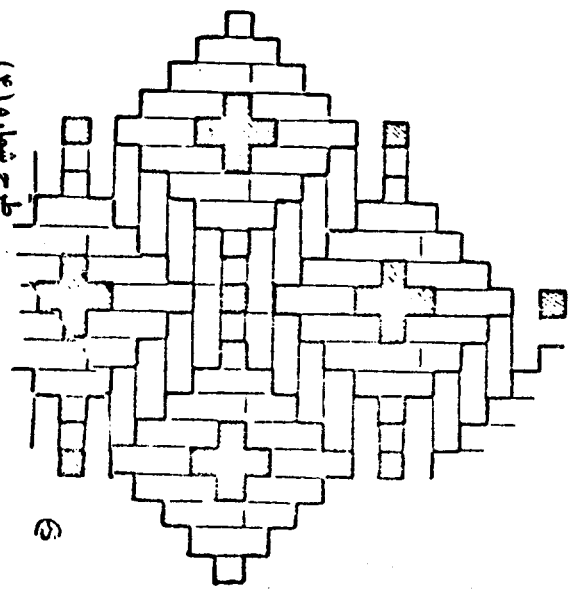


(الف)



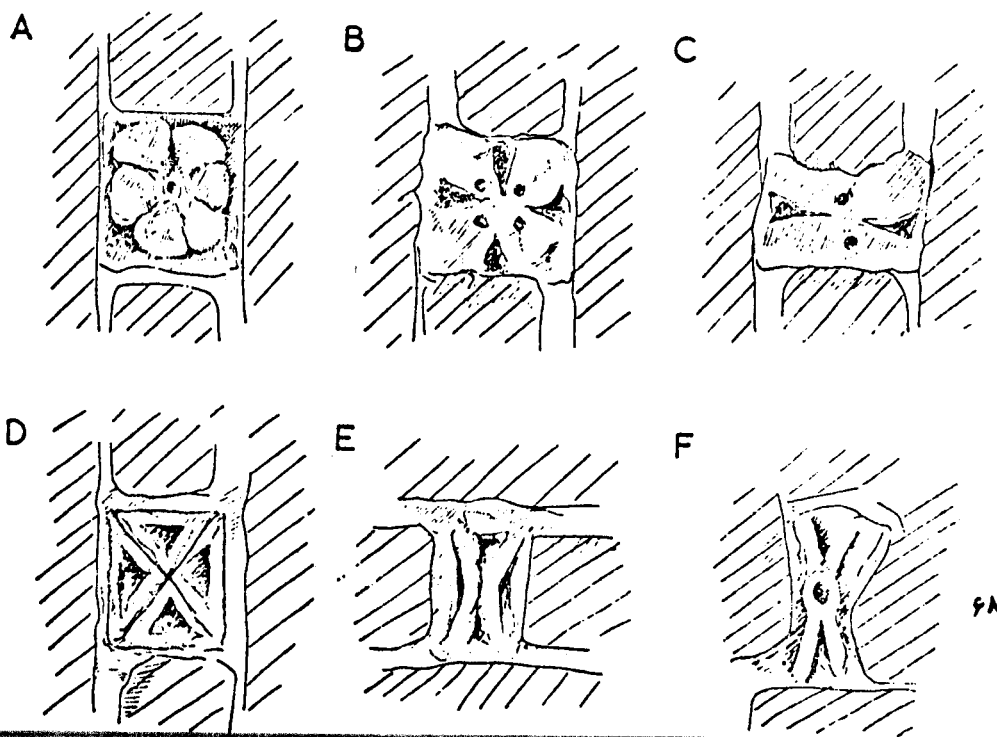
(ب)

انواع مهرهای آجری بند عمودی آنها در برج شهبان دماوند



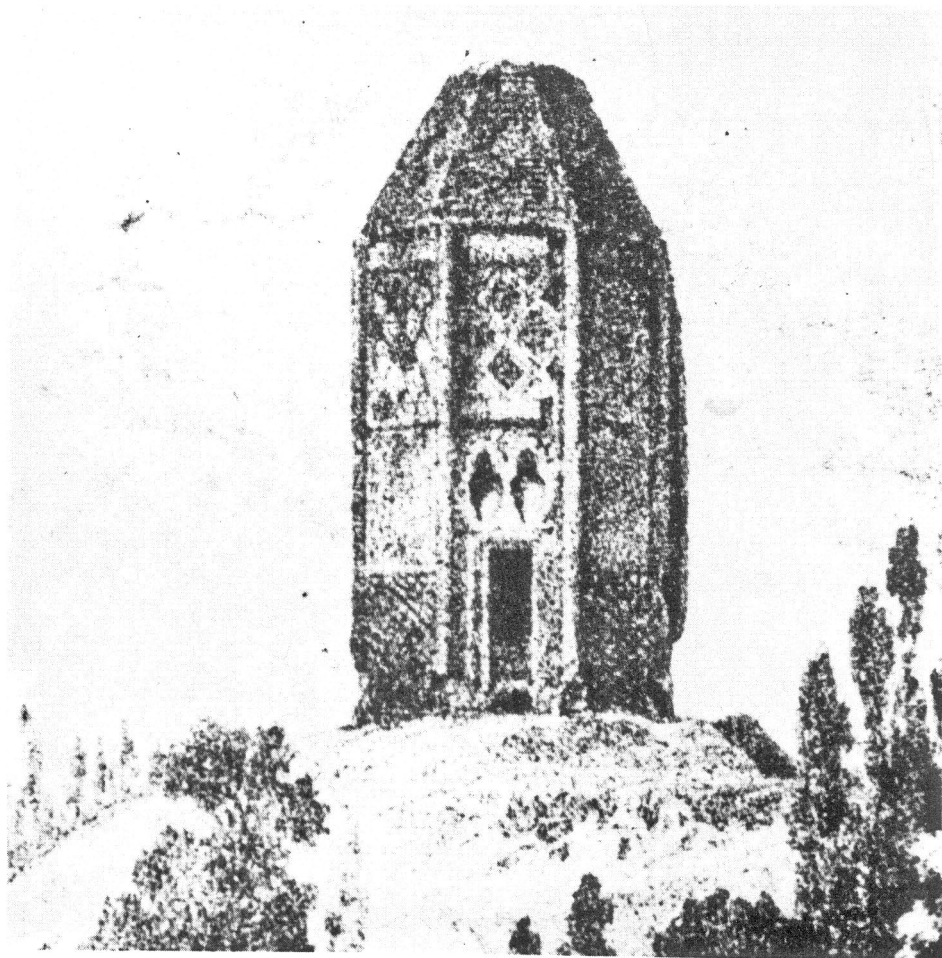
(ج)

طرح شماره (۴)



ح شماره (۳)

الف : تزئینات آجری بر روی نمای مسجد نائین از داخل صحن مسجد  
 ب : تزئینات آجری بدنه خارجی مناره مسجد تاریخانه دامغان  
 ج : تزئینات آجری مناره مسجد جامع سمنان



برج شبلی در طرح جیمز موریه



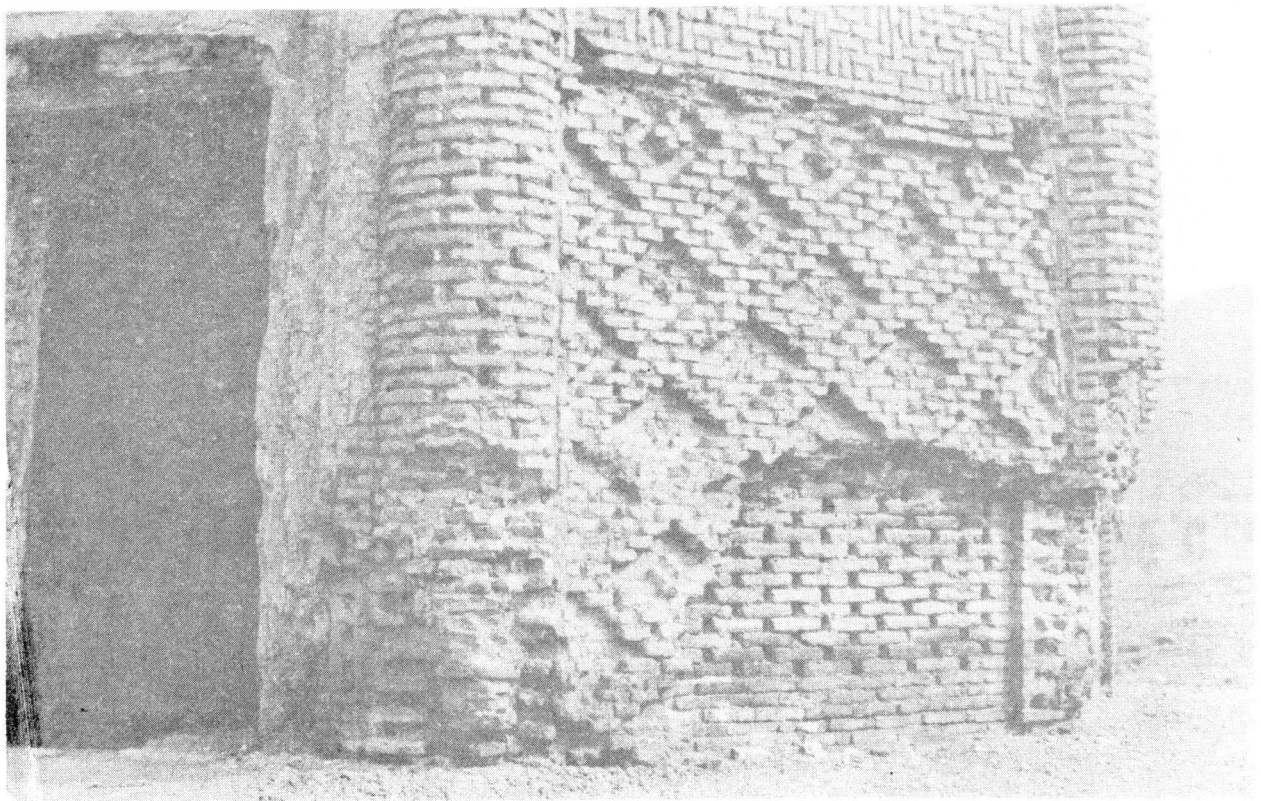
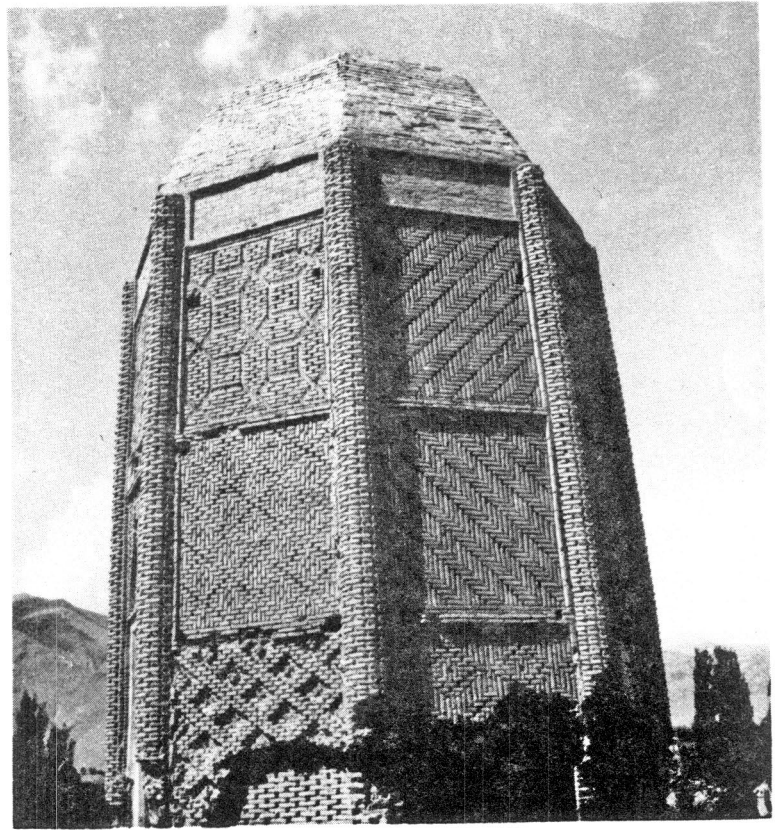
نمای خارجی برج شبلی

منظره کلی برج و دورنمای شهرک دماوند و باغهای آن که گنبد و مناره مسجد جامع دماوند در سمت راست

برج مشهود است .

### نمای خارجی برج شبلی

جبهه جنوب شرقی برج و نمایش طرحهای آجرچینی متنوع  
بر روی اضلاع مختلف برج و ستونچه‌های تزئین کنج‌ها



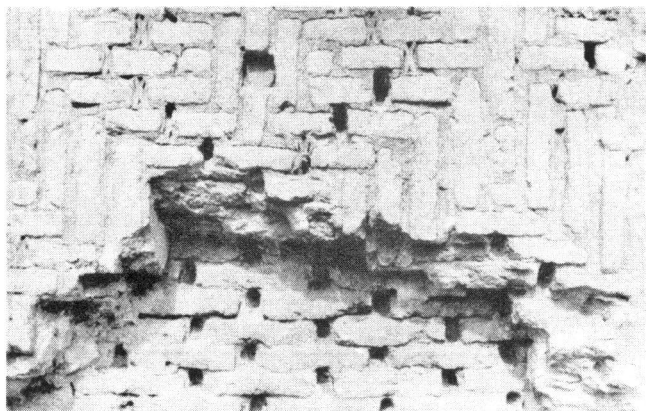
### نمای خارجی برج شبلی

نمایش در ورودی و مرمت‌های مکرری که بر روی آن انجام گرفته ، قسمتهای تحتانی دیوارهای خارجی برج  
که آسیب دیده است و روکش آجری تزئینی با طرح لوزیهای برجسته .



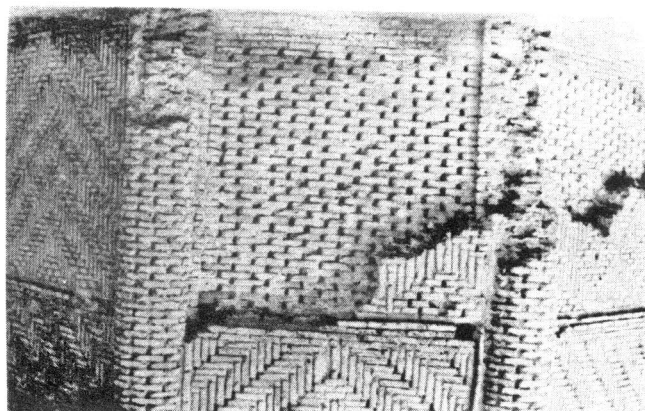
نمای خارجی برج شبلی

نمایش یکی از ستونچه‌ها که آجرهای روکار آن فرو ریخته است . و طرح آجرچینی خفته و راسته بر روی یکی از اسپرها .



نمای خارجی برج شبلی

نمایش بخشی از سفت‌کاری برج و کیفیت چیدن آجرها و بندهای عمودی که احتمالاً " بدلیل جای‌گیری ملات و اتصال بهتر روکش تزئینی آجری با بدنه اصلی این بندها بازتر از حد معمول در نظر گرفته شده‌اند . قسمتهایی از طرح آجرچینی جناغی نیز بر روی یکی از اسپرها مشاهده میگردد .



نمای خارجی برج شبلی

نمایش قسمتی از آجرکاری تزئین نمای خارجی برج و مهره‌های گچی (x) ضربداری شکل بر روی برخی از بندهای عمودی آجرها